



Politechnika Radomska
im. Kazimierza Pułaskiego

Księga znaku
elementy podstawowe

01 Znak uczelni

Znak to główny element identyfikacji wizualnej.
Dzięki swojej formie i kolorystyce zapewnia wizualną odrębność.

Znak firmowy oraz elementy bazowe stanowią podstawę do budowy pozostałych elementów systemu identyfikacji wizualnej takich jak papier firmowy, koperty, wizytówki, karty faksu, teczki, oznakowanie firmowych środków transportu, budynków, ubiorów firmowych, czy obiektów wystawienniczych i miejsc sprzedaży.

Konsekwentne przestrzeganie zasad określonych w katalogu sprawi, że materiały informacyjne i reklamowe firmy, instytucji, uczelni będą rozpoznawalne i spójne.

Wersja pełnokolorowa



Politechnika Radomska
im. Kazimierza Pułaskiego

Wersja monochromatyczna



Politechnika Radomska
im. Kazimierza Pułaskiego

Wersja achromatyczna



Politechnika Radomska
im. Kazimierza Pułaskiego

Wersja pozioma



Politechnika Radomska
im. Kazimierza Pułaskiego

Wersja monochromatyczna



Politechnika Radomska
im. Kazimierza Pułaskiego

Wersja achromatyczna



Politechnika Radomska
im. Kazimierza Pułaskiego



Politechnika Radomska
im. Kazimierza Pułaskiego

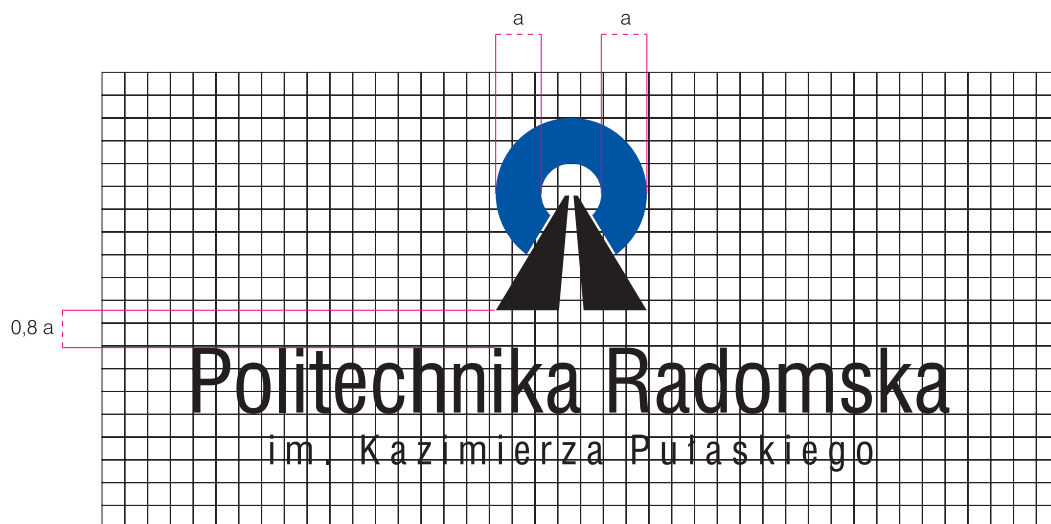


Politechnika Radomska
im. Kazimierza Pułaskiego

03 Znak uczelni - konstrukcja na siatce modułowej

Siatka proporcji jest podstawową częścią każdego opracowania, stanowiąc wraz z opisem kolorystyki „makiętę matkę” - wzorzec dla wszystkich reprodukcji, szczególnie dla dużych powiększeń.

Wykorzystanie klasycznego sposobu opisu formy obrazowej poprzez rozbitcie jej na szereg kwadratów, pozwala na dowolne odtwarzanie pierwowzoru z zachowaniem konstrukcji i właściwych proporcji oraz na dowolne przeskalowanie bez wykonywania wykreśleń.



■ $0,5 a$

04 Znak uczelni - pole podstawowe

Pole podstawowe określa minimalny obszar przypisany do symbolu, to odległość znaku od krawędzi pola na którym się znajduje. Pole podstawowe zabezpiecza sybmol przed deformacjami jego cech plastycznych i zapewnia dobry, czytelny wizualny odbiór.



03b Znak uczelni - konstrukcja na siatce modułowej



■ $0,5b$ (uwaga $b \neq a$)

04b Znak uczelni - pole podstawowe



05 Znak uczelni - maksymalne dopuszczalne pomniejszenie

min. wielkość dla drukarki atramentowej (biurowej)



min. wielkość dla sitodruku



min. wielkość dla offset



06 Znak uczelni - niedozwolone warianty

Nie zniekształcać kształtu piktogramu.



Nie stosować innych niż zdefiniowane kolory.



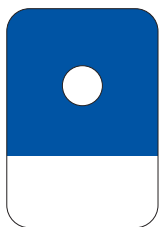
Nie stosować innych niż zdefiniowane fonty.



Nie umieszczać znaku na kolorach tła innych niż zdefiniowane.



07 Znak uczelni - kolorystyka znaku



Pantone Reflex Blue C
CMYK 100 75 0 20
ORACAL 065
RAL 5002



Black / Czarny

08 Znak uczelni - liternictwo

Aby zapewnić spójność i jednolitość graficzną identyfikacji zaleca się stosowanie wskazanych krojów pisma.

Swiss 721CnPL

ABCDEFGHIJKLMNOPQRSTUVWXYZ
abcdefghijklmnopqrstuvwxyz
0123456789

Swiss 721LtPL

ABCDEFGHIJKLMNOPQRSTUVWXYZ
abcdefghijklmnopqrstuvwxyz
0123456789

Swiss 721PL

ABCDEFGHIJKLMNOPQRSTUVWXYZ
abcdefghijklmnopqrstuvwxyz
0123456789

Swiss 721HvPL

ABCDEFGHIJKLMNOPQRSTUVWXYZ
abcdefghijklmnopqrstuvwxyz
0123456789

Swiss 721BlkPL

ABCDEFGHIJKLMNOPQRSTUVWXYZ
abcdefghijklmnopqrstuvwxyz
0123456789

08b Znak uczelni - liternictwo

Alternatywne kroje pisma.

Arial Narrow

ABCDEFGHIJKLMNOPQRSTUVWXYZ
abcdefghijklmnopqrstuvwxyz
0123456789

Arial

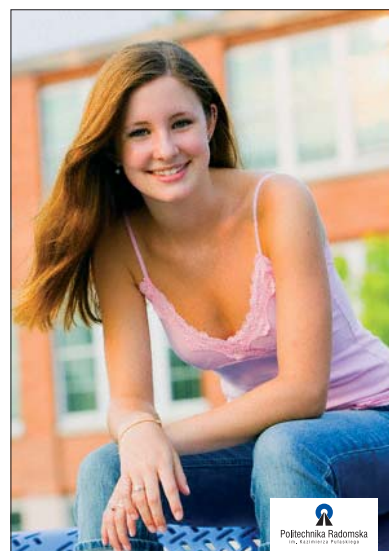
ABCDEFGHIJKLMNOPQRSTUVWXYZ
abcdefghijklmnopqrstuvwxyz
0123456789

Arial Black

ABCDEFGHIJKLMNOPQRSTUVWXYZ
abcdefghijklmnopqrstuvwxyz
0123456789

09 Znak uczelni - stosowanie na tłach jednolitych i fotografiach.

Podstawowym kolorem tła na którym można umieszczać bezpośrednio znak to kolor biały.
W przypadku umieszczania znaku na innych tłach należy zastosować jeden z przedstawionych niżej wariantów.



09b Znak uczelni - stosowanie na tłach jednolitych.

